

Liebe Kollegen, im Folgenden unsere **Standard-Technikanforderung**, die auch Teil des Gastspielvertrages zwischen Band und Veranstalter ist. Bitte an jeden Bühnentechniker **vor Ort** weiterleiten!

Auch wenn eurerseits alles exakt wie beschrieben geliefert wird, bitte ich um die Zusendung eurer **Technikliste/Disposition** und kurze **Kontaktaufnahme per Mail** oder **Telefon bis spätestens eine Woche vor dem Konzert**. Abweichungen sind **evtl. möglich**, bedürfen aber einer **vorherigen Absprache**. Da die Band für **maximal eine Stunde** für Aufbau und Soundcheck zur Verfügung steht, komm ich gleich zum **wichtigsten Punkt**:

Wir brauchen ab Eintreffen der Band **zwei** (bei langen Ladewegen **besser vier**) **kräftige, nüchterne Helfer** um das Equipment vom Bus auf die Bühne zu schaffen, **Zeitaufwand ca. 20 Min.** Die Helfer werden dann erst nach Konzert-Ende noch **mal gebraucht, bitte immer noch kräftig und nüchtern!**

Bitte mit dem **Veranstalter abklären**, wer für die Helfer zuständig ist und sich darum **kümmert!**

Die Band bringt selbst mit:

- a) In-Ear-Monitorsystem mit eigenen Mixern (Aviom)
- b) Stagebox mit Splitter und FoH-Feed
- c) Komplette Mikrofonie und DI-Boxen
- d) Backline
- e) FoH-Tontechniker
- f) Licht-Techniker

Wir brauchen von Euch:

- 1) Bühne mind. 9x6 Meter freie Fläche, lichte Höhe mind. 4,5 Meter, freie Zufahrt für Band-Bus
- 2) Podeste 4 Stück 1x2 Meter, 40cm hoch und 3 Stück 1x2 Meter, 60cm hoch - jeweils mit Molton verkleidet!
- 3) Garderobe vom Publikum unzugänglich, beheizt und mit eigener Toilette
- 4) Bei Open-Air-konzerten regensicher überdacht und Hinterbühne für Vorbereitung/Umbau 3 seitig mit Molton abgehängt
- 5) PA-System mit **ausreichend Leistung** mindestens 2x6kW von professionellen Herstellern wie z.B. D&B, Nexo, EAW, JBL... (bitte kein Eigenbau)
- 6) **2x Nearfill Fullrange** (12/2) möglichst auf eigenem Master, als Center verwendet kann es auch Mono sein. **Insbesondere in Hallen und Sälen wichtig und zwingend erforderlich! Alternativ 2 Monitorwedges, von FoH aus steuerbar.**
- 7) Monitoring: 1-2 aktive (bzw. verstärkte) Monitorboxen, zur Ansteuerung von einem Aviom-Mixer der Band (nicht vom FoH)

Die PA nicht auf die Bühne stellen, sondern entweder geflogen oder auf separaten Podesten, entkoppelt zur Bühne, Sub-Bässe nicht unter die Bühne.

- 8) FOH-Platz **mittig vor der Bühne** (Abstand ca. 15-20M) ohne Podest (auf dem Boden)
- 9) FoH-Pult 32 Kanal, VCA (Midas XL, Yamaha PM-Serie, Soundcraft MH, gerne digital), gerne Yamaha M7CL (dann entfällt die ganze Peripherie, außer dem CD-Player; wir haben ein Setup auf Memorystick)
- 10) Einsatzbereites **Talkback-Mikrofon** am FoH Pult **mit geprüfter Rückleitung** zur Bühne
- 11) 6x Gates (Drawmer, Es-Tec, Glockenklang, Kühnle)
- 12) 8x Compressor (DBX, BSS)
- 13) 4x Effekte, davon ein Tap-Delay (Yamaha, Lexicon, T.C.)
- 14) 1x Master EQ (Klark, BSS, Yamaha)
- 15) CD-Player

Bei allen Geräten gilt: kein Behringer o.ä.

- 16) 9x Mikrofon-Stativ mit Galgen, groß
- 17) 5x Mikrofon-Stativ mit Galgen, klein
- 18) 2x Tellerstativ ohne Galgen
- 19) Ca. 40 geprüfte XLR-Mic-Kabel in verschiedenen Längen zwischen 3 und 10 Metern, Farbe schwarz
- 20) Stromversorgung von Bühne und FoH, getrennte **Stromkreise für Licht und Ton, ausreichend abgesichert!**
- 21) Multicore zur Front inkl. Returns für Talkback

Die Stagebox darf nicht weiter als 10 Meter vom Schlagzeug entfernt sein.

Für Aufbau und Test der PA und Lichanlage, sowie für die Verkabelung und Einleuchten der Band, sind von euch zwei Techniker erforderlich.

TECHNISCHE ANFORDERUNGEN

Kitschburger Str. 28 D-53639 Königswinter
 Management: Rolf Sander, Tel: +49-(0)171-4511112

Seite 2 von 5

Ton: Florian Kessler, +49 (171) 4421405, mail@floriankessler.net
 Licht: Rafael Müller, +49 (151) 12183321, rafael@allaboutlight.de

Stand: 4.11.2010

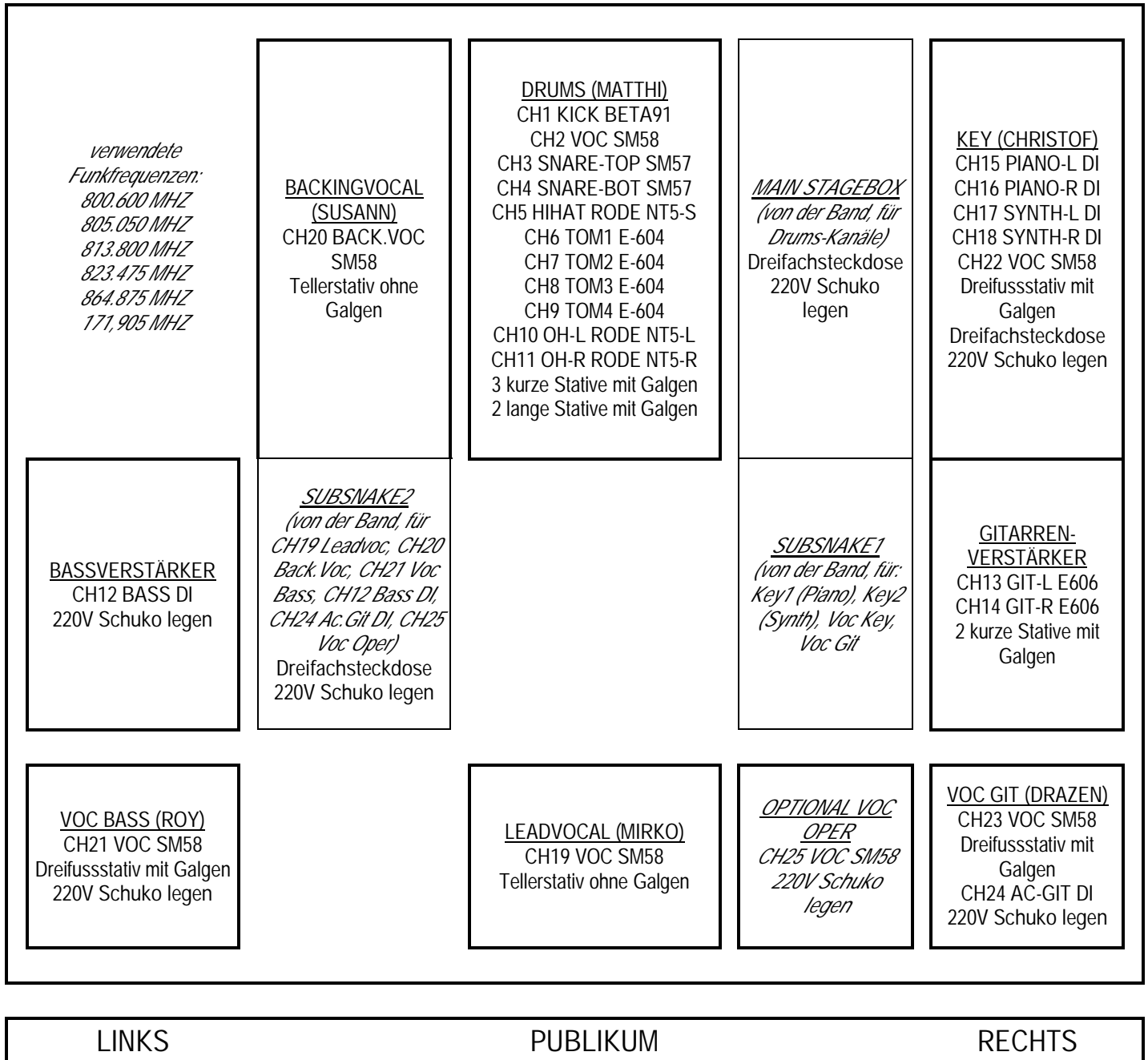
Ablauf von Aufbau und Soundcheck

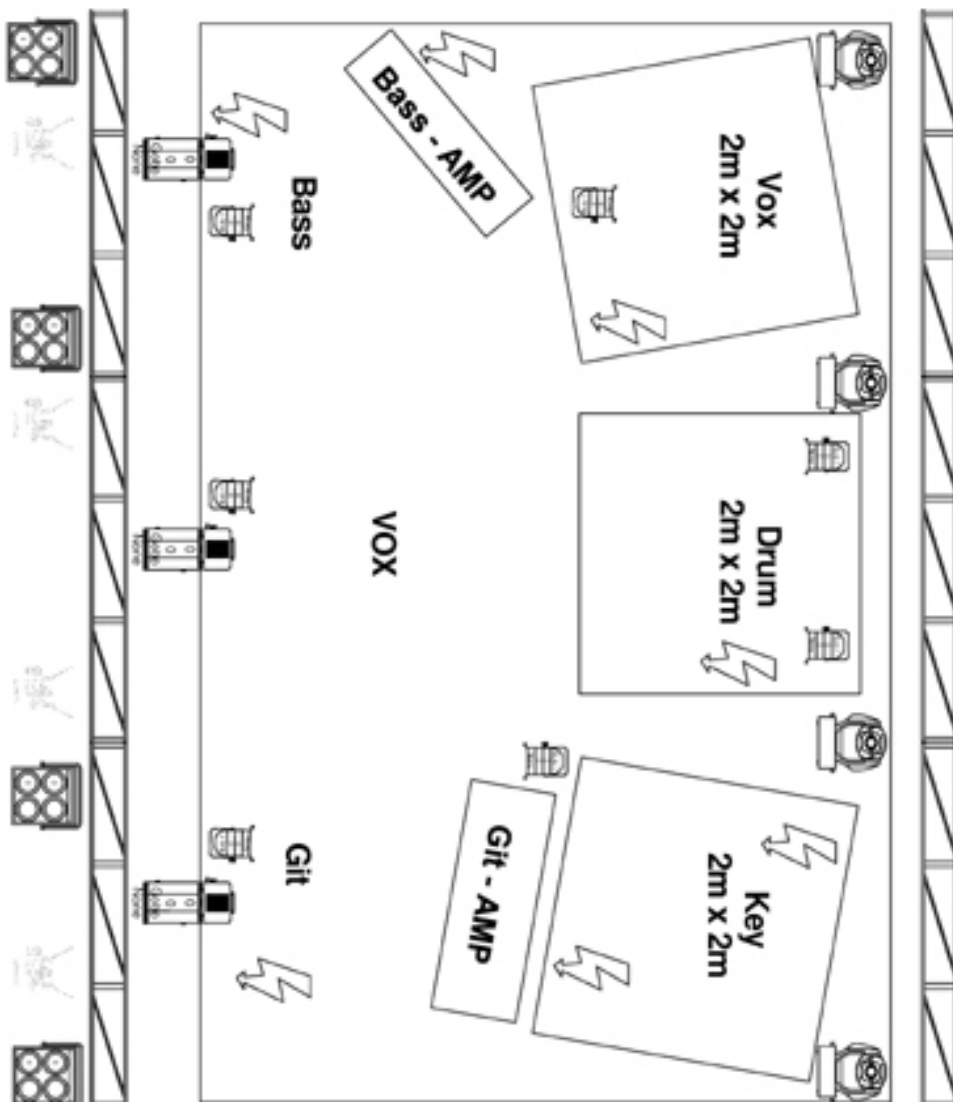
1. Vor Eintreffen der Band:
 - Das komplette PA-System inkl. FoH (und Lichtenanlage) muss fertig aufgebaut, verdrahtet, und voll betriebsfähig sein. Die Funktion muss getestet werden (alle Kanäle und Kabel mit Mikrofon testen)
 - Vorbereitung der benötigten Kabel und Aufstellen der Stative entsprechend Bühnenplan
2. Eintreffen der Band:
 - die Helfer laden die Backline vom Bus auf die Bühne
 - Anschluss der Mikrofone und der DI-Boxen der Band an die vorbereiteten Stative und Kabel
 - Aufstecken der vorbereiteten Kabel auf die Unterverteilungen und Stagebox der Band
 - Aufstecken des Split-Out Multicore (Aufspleiß) der Band auf eure Stagebox zum FoH

Mikrofonieren und Verkabeln bitte durch eure Bühnentechniker, die Band ist mit dem Backlineaufbau beschäftigt!
3. Nach dem Auftritt: sobald die Backline verpackt ist, laden die Helfer die Backline in den Bus

Während des Konzertes achtet bitte ein Techniker auf die Bühne/FoH (es kann ja mal was kaputt gehen).

<u>Bühne</u>			<u>KANALBELEGUNG</u>				<u>FoH</u>
KANAL	INSTRUMENT	MIKROFON/DI	<i>POSITION AUF DER BÜHNE:</i>				INSERT
			LINKS	BÜHNE PUBLIKUM	RECHTS	AUFSTECKEN AUF:	
1	KICK	SHURE BETA91	SCHLAGZEUG (hinten Mitte)		MAIN STAGEBOX		GATE
2	VOC MATTHI	SHURE SM58	"		"		GATE
3	SNARE-TOP	SHURE SM57	"		"		COMP
4	SNARE-BOT	SHURE SM57	"		"		
5	HIHAT	RODE NT5-S	"		"		
6	TOM1	SENNHEISER E-604	"		"		GATE
7	TOM2	SENNHEISER E-604	"		"		GATE
8	TOM3	SENNHEISER E-604	"		"		GATE
9	TOM4	SENNHEISER E-604	"		"		GATE
10	OVERHEAD-L	RODE NT5-D	"		"		
11	OVERHEAD-R	RODE NT5-D	"		"		
12	BASS DI	DI (Amp out)	LINKS		SUBSNAKE2		COMP
13	GIT-L	SENNHEISER E-606	RECHTS		SUBSNAKE1		
14	GIT-R	SENNHEISER E-606	RECHTS		SUBSNAKE1		
15	PIANO-L (Key 1)	DI	HINTEN RECHTS		SUBSNAKE1		
16	PIANO-R (Key1)	DI	"		SUBSNAKE1		
17	SYNTH-L (Key2)	DI	"		SUBSNAKE1		
18	SYNTH-R (Key2)	DI	"		SUBSNAKE1		
19	VOC MIRKO (LEAD)	SHURE SM58	VORNE MITTE		SUBSNAKE2		COMP
20	VOC SUSANN (FEM.BACK)	SHURE SM58	LINKS HINTEN		SUBSNAKE2		COMP
21	VOC ROY (BASS)	SHURE SM58	LINKS VORN		SUBSNAKE2		COMP
22	VOC CHRISTOF (KEY)	SHURE SM58	RECHTS HINTEN		SUBSNAKE1		COMP
23	VOC DRAZEN (GIT)	SHURE SM58	RECHTS VORN		SUBSNAKE1		COMP
24	AC.GIT.DI	LA DI-2	"		SUBSNAKE2		COMP
25	<i>Optional: VOC OPER</i>	<i>SHURE SM58</i>	VORNE MITTE		SUBSNAKE2		COMP
26	<i>Optional: BASS MIC</i>		LINKS		MAIN STAGEBOX		
27	<i>Optional: AC.GIT2</i>		LINKS		"		
28					"		
29					"		
30					"		
*31	RETURN1 TALKBACK						
*32	RETURN2 CD/INTRO						

BÜHNENPLAN**!WIR HABEN EIN 10 METER MULTICORE MIT AUFSPLEISS (FOH SPLIT UND RETURNS)****- ENTFERNUNG DRUMS ZU EURER STAGEBOX MAX 10M!**



- Backtruss:
- 4 x 6Bar Par64 CP60
 - 4 x Moving Lights SPOT
 - Black Backtrop

Floor:

- 4 x Moving Lights Spot
- 2 x ACL
- 7 x Floor cans PAR64 CP62 // 4 CH DIM
- 1 x Hazer / or Smoke Machine and Fan

Fronttruss:

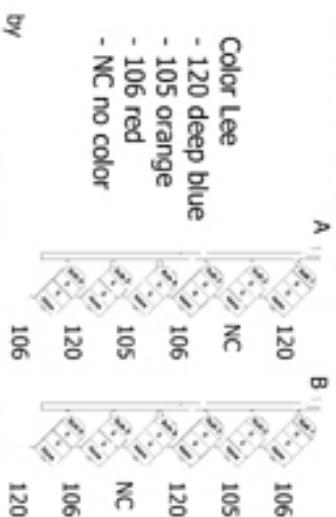
- 4 x 1KW Fresnel // 2 CH DIM
- 4 x 4Light Blender
- 3 x Profile Spot // 3 CH DIM

Console:

- MA Scancommander + MA Lightcommander
- or
- JB Licon 1x, Grand MA

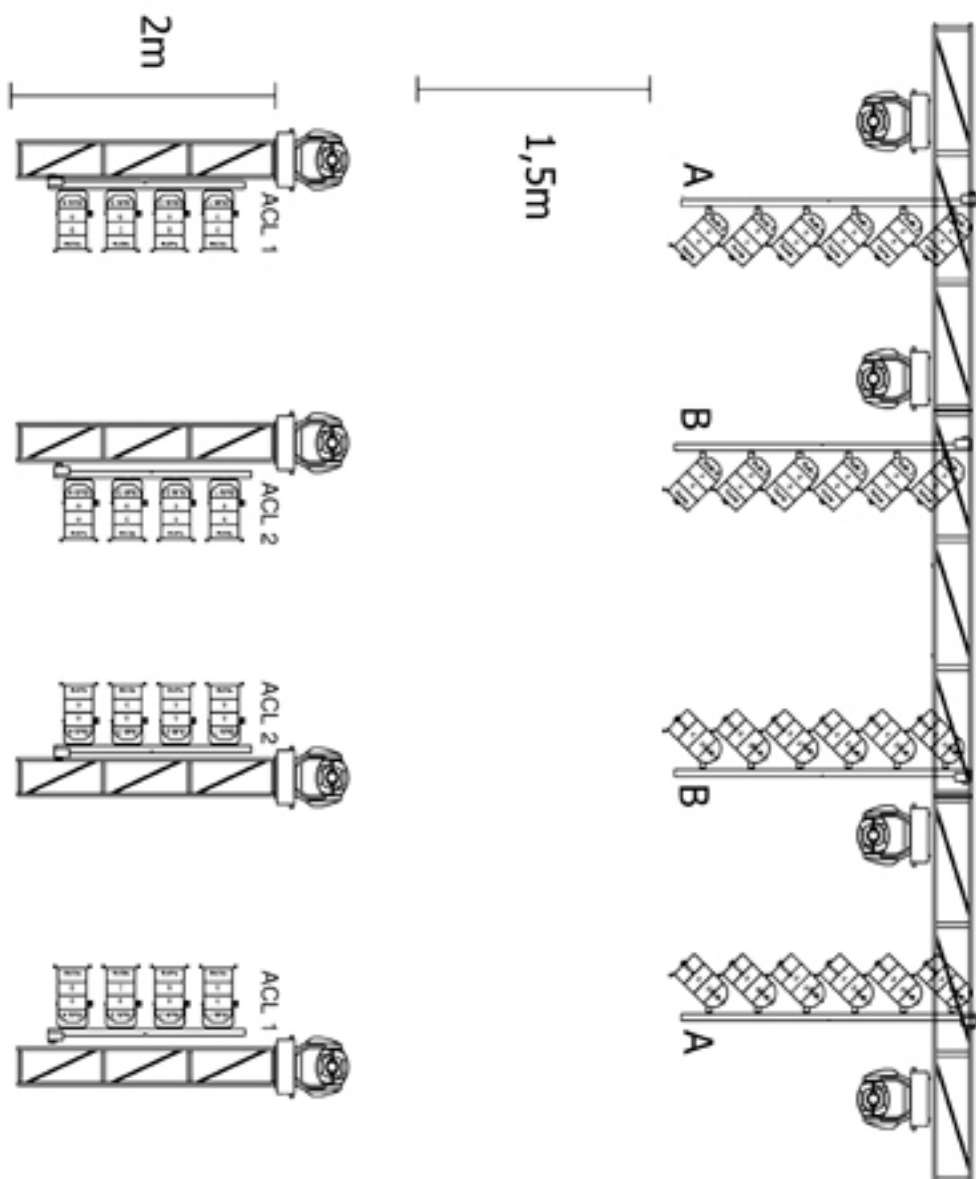
no PC or Laptop Controls

- 1 x Spot including staffing



by

All About Light
 Rafael Müller
 Mobil: +49 15112183321 Rafael@allaboutlight.de



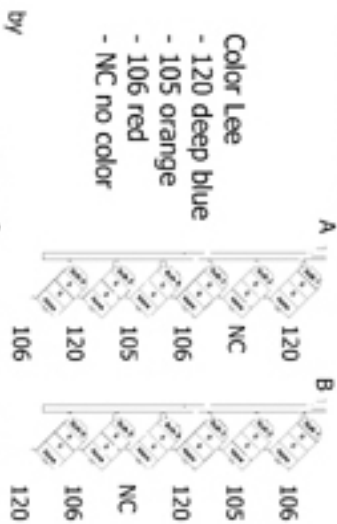
- Backtruss:
- 4 x 6Bar Par64 Cp60
 - 4 x Moving Lights SPOT
 - Black Backtrop

- Floor:
- 4 x Moving Lights Spot
 - 2 x ACL
 - 7 x Floor cans PAR64 Cp62 // 4 CH DIM
 - 1 x Hazer / or Smoke Machine and Fan
- Fronttruss:
- 4 x 1KW Fresnel // 2 CH DIM
 - 4 x 4Light Blinder
 - 3 x Profile Spot // 3 CH DIM

- Console:
- MA Scancommander + MA Lightcommander
 - or
 - JB Licon 1x, Grand MA
- no PC or Laptop Controls**

- 1 x Spot including staffing

- Color Lee
- 120 deep blue
 - 105 orange
 - 106 red
 - NC no color



ALL About Light

Rafael Müller
 Mobil: +49 15112183321 Rafael@allaboutlight.de